

Les boucles de la Moselle, enjeu stratégique (1873-1914)

Le contexte historique

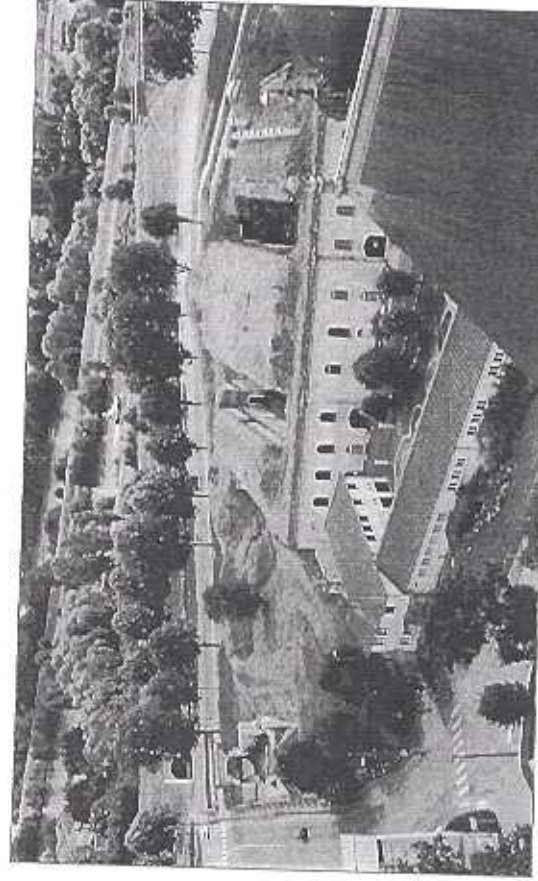
La vallée de la Moselle constitue depuis le début de notre ère une voie de pénétration et d'échanges entre l'Europe du nord et du sud. Les légions romaines et les cavaliers d'Europe centrale avaient déjà traversé notre contrée avec le lot des conséquences néfastes liées au passage des conquérants. Après la capitulation de la France face aux armées prussiennes et allemandes, le traité de Francfort (10 mai 1871) laisse la nouvelle frontière, à l'Est, sans fortification. Le général Séré de Rivières doit y remédier dès 1873.

Le système du rideau défensif discontinu (1873-1885)

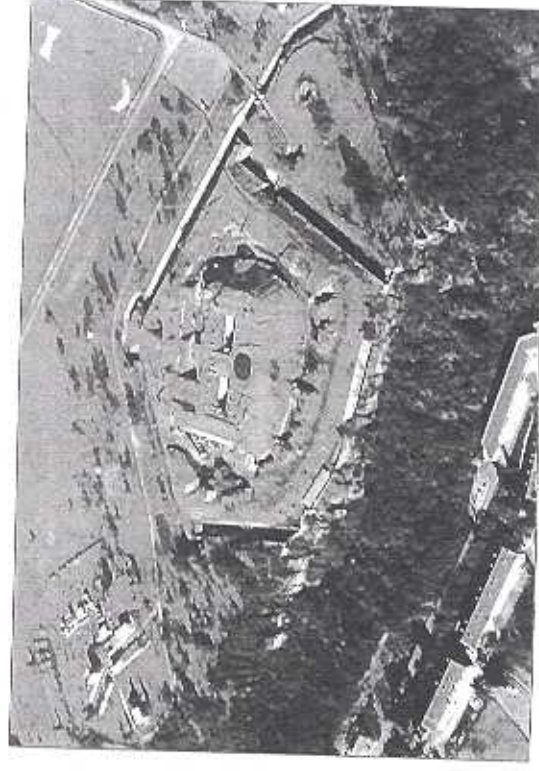
Le "Vauban moderne" de la fortification met en œuvre un rideau défensif s'appuyant sur quatre places fortes (Verdun - Toul - Epinal - Belfort) entourées de forts et d'ouvrages détachés. De 1874 à 1878, la construction des forts, sur un modèle de tracé polygonal, se réalise autour de Toul, Villey le Sec et Gondreville constituent le rempart à l'Est. De 1878 à 1883, on verrouille la vallée de la Moselle vers Toul en édifiant les deux forts d'arrêt à Prouard au nord de Nancy et à Pont St Vincent au sud.

L'extension du polygone (1885 - 1914)

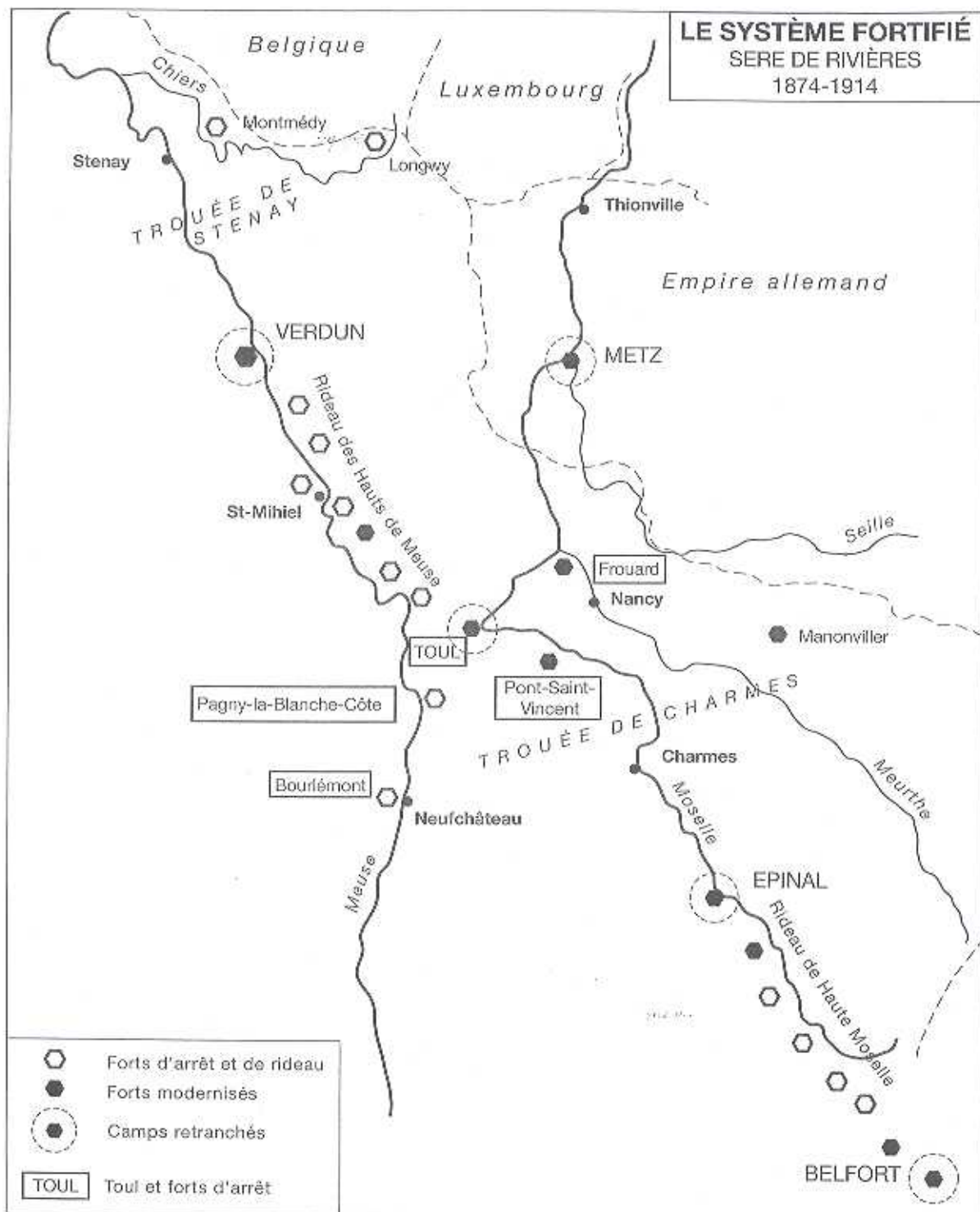
Les plans de l'Etat major sont remis en cause par la crise de l'obus-torpille et par la crainte d'une violation de la neutralité belge par l'invasisseur allemand. La mélinite, nouvel explosif brisant, opère des effets destructeurs sur les ouvrages en maçonnerie dont la construction est à peine terminée. Dès 1887, les travaux de modernisation sont engagés sur les forts existants. Au début du XX^e s, la militarisation de la forêt de Villey Saint Etienne s'engage notamment avec le fort du Vieux Canton et la batterie cuirassée du Mordant.

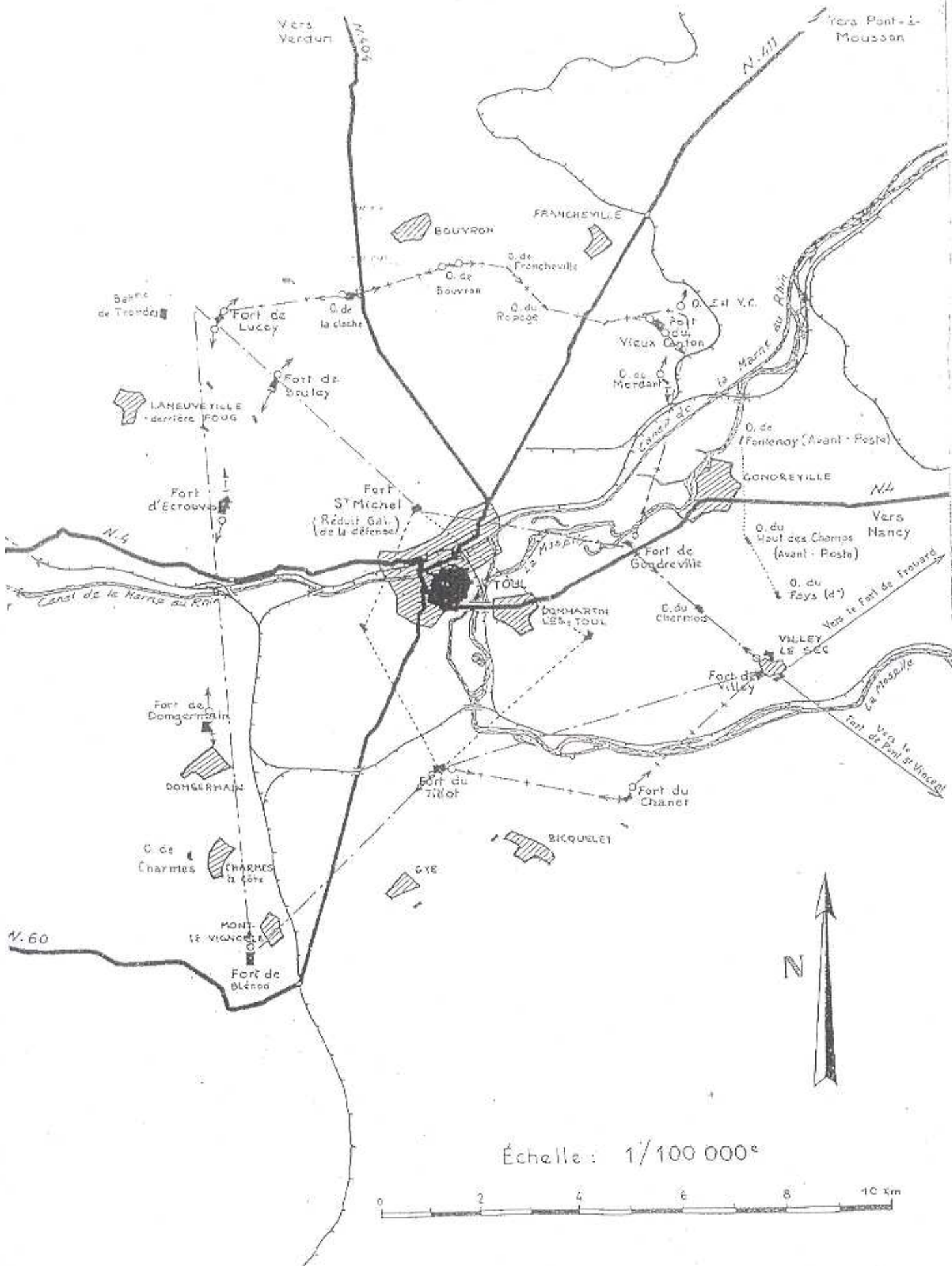


Toul



Pont-Saint-Vincent

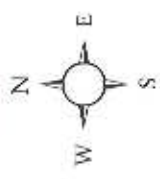




VILLEY SAINT-ETIENNE

Circuit Pédestre : balisage vert

- 7,5 km
- Variant 2 km en plus
- Sentier touristique vert
- Sentier touristique



- A2
- A5
- B1
- B2
- B3
- B4
- B6
- C
- D
- F
- N
- O1
- O2
- O3
- O4
- O5
- O6

PRINCIPAUX OUVRAGES

- Abri n° 2
- Abri de la Nibarde - Tranchées à masques
- Batterie du Mordant
- ou n° 1 de Villey-Saint-Etienne
- Batterie n° 2
- de Villey-Saint-Etienne
- Batterie n° 1 du Mauvais Lieu
- Batterie n° 2 du Mauvais Lieu
- Batterie de Villey-Saint-Etienne
- Champ de tir de Bois la Ville
- Dépôts de munitions
- Fort du Vieux-Canton
- Niches à munitions (magasins de batteries)
- Ouvrage Est du Vieux-Canton
- Ouvrage inachevé du Champ des Boeufs
- Ouvrage Ouest du Vieux-Canton
- Ouvrage du Mauvais Lieu
- Ouvrage du Bas du Chêne
- Ouvrage du Mordant

Sites partiellement dépollués.
Ne vous écarterez pas
des sentiers balisés.
Vous êtes seuls responsables
de votre sécurité

Accès Municipal Réglementé à la randonnée - 1er 10/94

Réalisation : COLLOT GRAPHISTE Sarl - Essegney 88130 - crédits photo : P. BURKHARDT - C. COLLOT

Forts et remparts de la place forte de Toul

Fortresses and ramparts around the stronghold of Toul
 Festungen und Stadtmauern Lagerfestungen von Toul



De 1874 à 1914, Toul devient l'une des plus grandes places fortifiées du monde, et des plus modernes, sous l'impulsion d'un Vauban méconnu, le général Séré de Rivières. Un ensemble puissant, sans cesse remanié et amélioré prendra appui entre les côtes de Toul et le massif de la forêt de Haye.

Œuvre de transition entre l'ancienne fortification en pierre de taille et les formes modernes de la ligne Maginot où dominent le béton et les tourelles d'artillerie, Toul présente aujourd'hui quelques merveilles de cette époque. Ces cinq sites se sont aujourd'hui associés pour vous faire découvrir ce patrimoine exceptionnel, tout au long du ruban bleu de la boucle de la Moselle.

Between 1874 and 1914, Toul became one of the strongest and most modern fortified towns in the world under the direction of a rather unknown and forgotten general, Séré de Rivières. Powerful fortifications, constantly updated and improved, were built around Toul. Nowadays the town exhibits comprises five parts of this period situated along the Moselle river loop. Showing the transition between the former forts built in masonry and shaped stone, and the modern version of the Maginot Line dominated by concrete and artillery turrets.

Von 1874 bis 1914 wird Toul zu einer der größten und modernsten Lagerfestungen der Welt unter Anregung eines unbekanntes Vaubans, dem General Séré de Rivières. Eine mächtige Einheit, die immer wieder verändert und verbessert wurde, nahm ihren Stützpunkt zwischen den Hängen von Toul und der Bergkette „Forêt de Haye“ ein. Übergangsbauwerk zwischen der alten Befestigungsanlage aus Quadersteinen und den modernen Formen der Linie Maginot, bei der der Beton und die Artillerietürme dominieren. Toul stellt heute einige dieser Meisterwerke aus jener Epoche vor. Diese 5 Stätten haben sich heute zusammen getan, damit Sie dieses außergewöhnliche Kulturerbe entlang der Moselschleifen entdecken können.



Les deux "Villey" The two "Villey's" Die zwei "Villey's"

Le village fortifié de Villey-le-Sec



Les progrès de l'artillerie ont repoussé bien en avant les défenses de Toul. Villey-le-Sec est l'exemple type d'un grand fort de Place avec ses 80 pièces d'artillerie et ses vastes casernes. Sa particularité est d'avoir englobé le village et de présenter toutes les formes de la fortification de la pierre au béton. La visite fait découvrir le cœur de la forteresse, les tourelles en état de marche et revivre le petit train en voie de 0,60.

Advances in the arms industries demanded the construction of forts ahead of Toul. Villey-le-Sec is a good example of a stop fort with 80 artillery pieces and large barracks. Its peculiarity is to surround the village and to present all the different types of fortification from masonry and shaped stone to concrete. The visit takes you from the still-working turrets to the small train on a 0.60m track.



Durch den Fortschritt der Artillerie haben sich die Verteidigungsstellen weit vor Toul verlegt. Villey-le-Sec ist das typische Beispiel für eine große Lagerfestung mit seinen 80 Artilleriegeschützen und seiner großen Kasernenanzahl. Seine Besonderheit liegt darin, dass sie den Ort einschließt und alle Festungsformen vom Stein bis zum Beton aufweist. Die Besichtigung lässt Sie die noch funktionierenden Panzertürme und die kleine 60 cm Schmalspurbahn wiederentdecken.

Villey-St-Etienne, un condensé des techniques de fortification



Témoin d'une nouvelle génération d'ouvrage, l'organisation défensive de la forêt de Villey-Saint-Etienne présente l'évolution ultime de cette fortification. Miraculeusement conservée, la tourelle de l'ouvrage Est témoigne de ces évolutions successives. Patiemment dégagé de la végétation, le site offre aujourd'hui une agréable promenade sur un parcours balisé et renseigné. Panneaux et dépliants permettent une découverte à votre gré.

>> Sentier forestier et fléché à découvrir

With the use of concrete and metal, the defensive organisation in the forest of Villey-St-Etienne shows the ultimate evolution of this type of fortification. The very well preserved Eastern turret shows these successive changes. Patiently cleaned out of the undergrowth, the site now offers a pleasant sign-posted walk with information panels.



Zeuge eines Werkes der neuen Generation, stellt die Verteidigungsorganisation im Wald von Villey-Saint-Etienne die weitere Entwicklung dieser Festungsanlage dar. Der Beton und das Metall sind der Beweis der modernen Formen. Wie durch ein Wunder erhalten, zeugt der Panzerturm des Werkes Ost für diese schrittweise Weiterentwicklung. Geduldig von der Vegetation befreit, bietet diese Stätte heute einen angenehmen Spaziergang auf einer mit Informationen ausgeschilderten Strecke. Mit den Schildern und den Faltprospekten können Sie nach Ihrem Belieben diese Stätte selber erkunden.