

Spécialité Humanités, Littérature, Philosophie

Formation du 22 mars 2019 - Nancy



Organisation de la journée

- ▶ Matin (9h-12h) :
 - ▶ Le programme de la spécialité et son « esprit »
 - ▶ Les modalités concrètes de mise en œuvre
 - ▶ Questions
- ▶ Après-midi (13h30-16h30) :
 - ▶ Mise en pratique lettre/philosophie en groupes de binômes
 - ▶ Restitution des travaux

Laurence Beckers – lettres modernes (laurence.berckers@ac-nancy-metz.fr)

Céline Durain – philosophie (c.durain@ac-nancy-metz.fr)



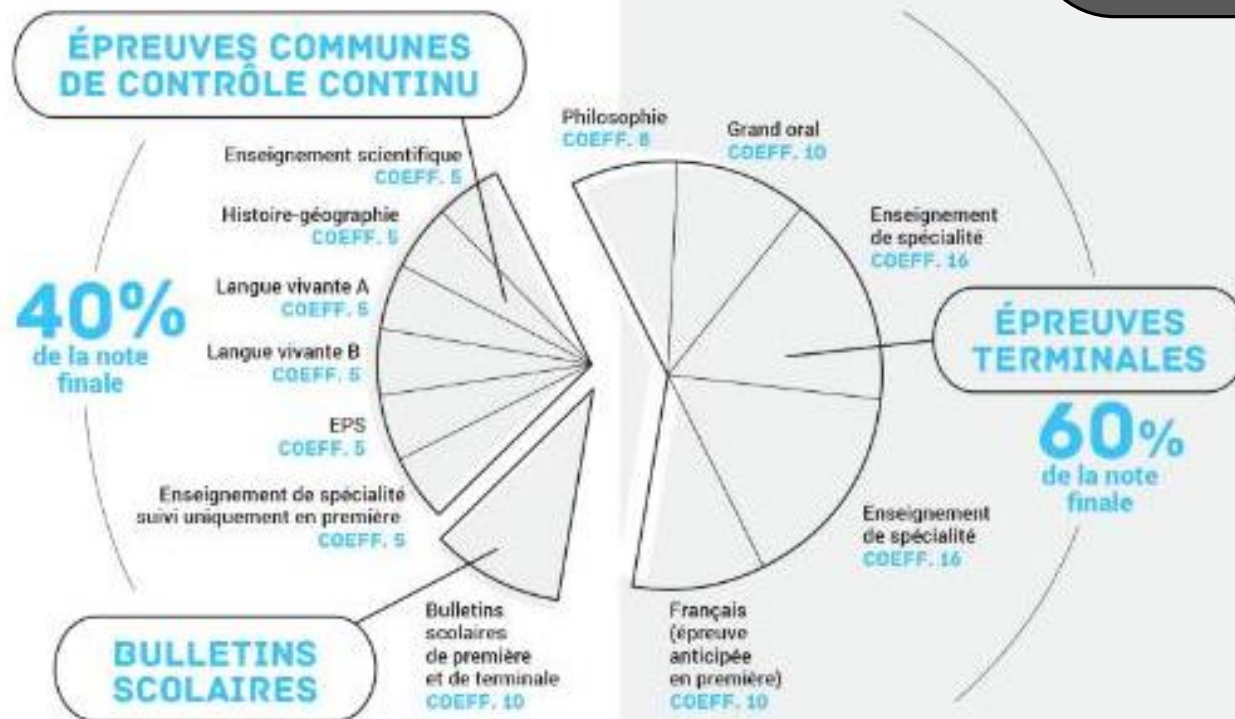
1. Le programme et son « esprit »

Texte de référence :

- BO janvier 2019 (www.education.gouv.fr)
- Recommandations conjointes des groupes lettres et philosophie de l'IGEN (février 2019)

Rappel : les modalités du baccalauréat 2021

LES ÉPREUVES DU NOUVEAU BACCALAURÉAT GÉNÉRAL



40% dont :

- 10% de bulletins de première et de terminale
- 30% d'épreuves communes (2 en première, 1 en terminale)

60 % dont :

- Français oral et écrit en première (coeff. 5 + 5)
- Philosophie en terminale (coeff. 8)
- Grand oral en terminale (coeff. 10)
- Epreuves de spécialité (2) en terminale (coeff. 16 + 16)

-Cas 1 : HLP est conservé en terminale

-Cas 2 : HLP n'est pas conservé en terminale

Spécialité « Humanités »

Ne pas ramener les humanités à :

- Une époque
- Des disciplines

Mais retenir :

- La compréhension d'un monde complexe
- La perspective élargie
- L'honnête homme et l'humain

- « L'enseignement de spécialité d'humanités littérature et philosophie vise à procurer aux élèves de première et de terminale **une solide formation générale dans le domaine des lettres, de la philosophie et des sciences humaines** »
- « Cette formation s'adresse à tous les élèves désireux d'acquérir **une culture humaniste** qui leur permettra de réfléchir sur les questions contemporaines dans une perspective élargie »
- « Les contenus d'enseignement se répartissent en quatre semestres, chacun centré sur **une grande dimension de la culture humaniste**, donc sur l'un des objets des études rassemblées sous le nom *d'humanités*. »

Les compétences

-lecture,
compréhension et
interprétation

-argumentation et
expression

-raisonnement, pensée,
jugement critique

-écrit ET oral

- « [L'enseignement] développe l'ensemble des compétences relatives à la **lecture**, à **l'interprétation** des œuvres et des textes, à l'expression et à l'analyse de **problèmes et d'objets complexes** »
- « Cette spécialité contribue au développement des **compétences orales** à travers notamment la pratique de **l'argumentation** »
- « Préciser sa pensée », « expliciter son raisonnement de manière à convaincre », « **faire évoluer sa pensée** jusqu'à la remettre en cause si nécessaire, pour accéder progressivement à la vérité par la preuve »
- Permettre aux élèves « tout à la fois de développer leur conscience historique, d'affiner leur jugement critique et d'enrichir leur **approche des grands problèmes** d'aujourd'hui »



Pour qui ?

- Pas de reprise de la filière L
- l'oral

- « Cette formation constituera **un précieux apport** pour des **études** axées sur les sciences, les arts et les lettres, la philosophie, le droit, l'économie et la gestion, les sciences politiques, la médecine et les professions de santé »
- « **particulièrement recommandée** aux élèves souhaitant s'engager dans les **carrières** de l'enseignement et de la recherche en lettres et sciences humaines, de la culture et de la communication »
- « un relief particulier pour ceux qui choisiront de poursuivre cet enseignement de spécialité en terminale et qui ont à préparer **l'épreuve orale terminale du baccalauréat**. Il convient que les travaux proposés aux élèves y contribuent dès la classe de première »



« Lettres ET philosophie »

-enseignement « à parts égales »

-concertation et coopération

-interdisciplinarité bien comprise

- « réunissant des disciplines à la fois différentes et fortement liées »...
- Enseignement dispensé « **à parts égales sur chaque année du cycle** »
- « Aucune de ces entrées n'est spécifiquement « littéraire » ou « philosophique ». Chacune d'entre elles se prête à **une approche croisée** »
- Implique « une **concertation et une coopération effective** entre les professeurs en charge de cet enseignement »
- « Les professeurs de Lettres et de Philosophie travaillent sur des objets communs, construits, étudiés et réfléchis **sous les perspectives théoriques et pédagogiques requises par leurs disciplines respectives** »
- « placer les deux parcours disciplinaires en bonne cohérence – dans le **respect des spécificités intellectuelles et didactiques des disciplines.** »

Deux semestres pour deux thèmes

- ❖ « 1) **La parole**, ses pouvoirs, ses fonctions, ses usages
2) Les diverses manières de **se représenter le monde** et de comprendre les sociétés humaines »
- ❖ « Cet ancrage historique **ne doit pas exclure d'autres approches** »
- ❖ « Approfondir les problématiques développées au cours de la période de référence en les **comparant** à des périodes plus anciennes ou plus récentes »
- ❖ « les entrées et les thèmes énoncés sont **ouverts** jusque dans l'orientation diachronique »

Première		
Semestre 1	Les pouvoirs de la parole (période de réf. de l'Antiquité à l'âge classique)	L'art de la parole L'autorité de la parole Les séductions de la parole
Semestre 2	Les représentations du monde (période de réf. Renaissance, Age classique, Lumières)	Découverte du monde et pluralité des cultures Décrire, figurer, imaginer L'homme et l'animal

L'approche par les textes

- la culture et l'histoire de la culture
- liberté pédagogique dans le choix des textes
- Les « œuvres »

- Une approche « nourrie par la **rencontre et la fréquentation** d'œuvres d'intérêt majeur »
- « étude d'œuvres et de textes **significatifs** (œuvres littéraires, artistiques, philosophiques – œuvres intégrales ou extraits) »
- « le terme d' « œuvre » peut être **élargi aux œuvres d'art**, lorsque le professeur le juge pertinent »
- « Chaque thème est abordé à partir de textes littéraires et philosophiques français ou traduits en français, choisis comme **représentatifs** de la problématique concernée »
- « Les professeurs (...) construisent leur propre itinéraire en s'appuyant sur les **textes de leur choix** »
- « une **bibliographie indicative** (...) fournie à titre d'illustration, et [qui] ne prédétermine en aucun cas le choix des textes proposés dans le cadre des épreuves du baccalauréat »



Les exercices

- Les formes variées de l'écrit
- L'oral

- « pratique de l'argumentation »
- « préférer **la pertinence et la clarté plutôt que des apprentissages techniques** visant la seule organisation formelle (voire formaliste) du propos »
- « préparer **l'épreuve orale** terminale du baccalauréat. Il convient que les travaux proposés aux élèves y contribuent dès la classe de première »
- « En classe, **une part significative du travail concerne l'oral** – cela en perspective du « grand entretien » lors des épreuves finales du baccalauréat, en classe terminale. »

L'épreuve au baccalauréat

-un texte

-deux questions :

1) question d'interprétation portant sur le texte

2) question de réflexion à partir d'une question soulevée par le texte

-correction partagée

- « En classe de première comme en classe terminale, **l'épreuve du baccalauréat** est systématiquement **adossée à un texte** et comporte – selon la nature du texte, qui ne relève pas nécessairement de ce qu'on a coutume d'appeler la « littérature d'idées » – une **question de commentaire** littéraire **jointe à une question d'essai** philosophique, ou une question de commentaire philosophique jointe à une question d'essai littéraire. »
- « pas de double correction, mais il y a **correction partagée** : l'évaluation et la notation sont le fait, pour la partie littéraire de l'exercice, d'un professeur de Lettres ; pour la partie philosophique de l'exercice, d'un professeur de Philosophie. »

A dark blue arrow points to the right from the left edge of the slide. Below it, several thin, curved lines in shades of blue and grey sweep across the left side of the slide.

2. Modalités concrètes de mise en œuvre

Semestre 1 – précisions du BO

► Entrées :

- « Les arts et les techniques qui visent à la maîtrise de la parole publique dans des contextes variés, notamment judiciaires et politiques, artistiques et intellectuels ;
- Les formes de pouvoir et d'autorité associées à la parole sous ses formes diverses
- La variété des effets de la parole : persuader, plaire, émouvoir »

► Compétences :

- « Repérer, apprécier, analyser les procédés et les effets de l'art de la parole
- Mettre en œuvre soi-même ces procédés et ces effets dans le cadre d'expressions orales et écrites bien construites
- Mesurer les questions et les conflits de valeur que l'art de la parole a suscités »

► Figures mobilisables :

« L'aède récitant Homère de cité en cité » ; « l'éloquence de la chaire, de la scène, de la conversation classique, les disputes des universités médiévales, les orateurs s'adressant à l'Assemblée athénienne ou au Sénat romain ».

Semestre 1 – exemple 1

Travail en
Littérature

Séquence 1 - L'art de la parole : l'art de bien dire

1. Séance initiale (2h) : CDI
synthèse orale à rédiger
2. Séance 2 (2h) : à partir de Cicéron
3. Séance 3 (2h) : l'oraison funèbre
Sujet d'écriture
Recherches pour séance 4
4. Séance 4 (2h) : à partir de Victor Hugo
Recherches + relecture et trace écrite
5. Séance 5 (2h) : le genre « discours »
Révision de la séquence
6. Séance 6 (2h) : évaluation

2. Semestre 1 – exemple 1

Reprise du travail
en Philosophie

Plan du semestre :

- Ch 1- L'homme, l'être doué de parole
- Ch 2- Que peut celui qui parle ?
- Ch 3- La parole, au risque de l'humanité

Trois occurrences :

- 1) Ch 1- B -la parole comme signe d'exception
Etude d'un texte de Quintillien
- 2) Ch 2 – A : prendre/donner la parole :
Travail préparatoire à partir des outils d'étude vus en Littérature
- 3) Ch 3 - B : parler juste ou juste parler :
Reprise du discours de V. Hugo

2. Semestre 1 – exemple 2

Une séquence à progression commune Littérature - Philosophie

Séquence : celui qui sait parler est-il le maître ? (4x1h)

1. Lettres : Cicéron, extrait des *Catilinaires*
2. Philo : Platon extrait de *Gorgias*
3. Lettres : *Le drame d'Adam*

Exercice de préparation à la maison : sur *Dom Juan* de Molière, III, 2

- a) En quoi croit Dom Juan d'après Sganarelle ? En quoi croit le pauvre ? Expliquez la différence.
- b) Comment Dom Juan essaie-t-il d'amener le pauvre à prendre l'argent ?
- c) A partir de vos réponses, expliquez pourquoi, selon vous, Dom Juan échoue

4. Philo : reprise de l'exercice

Semestre 2 – précisions du BO

► Précisions :

- « Trois entrées qui peuvent se recouper en pratique »
- Une période qui « commence avec le développement des idées humanistes et la découverte des nouveaux mondes »
- Et « est aussi marquée par une série de révolutions dans les sciences et les techniques. Ces bouleversements sont inséparables de mutations dans l'économie, dans les sociétés politiques, dans les formes artistiques et littéraires, dans les esprits et dans les mœurs »
- « la variation et à la transformation des représentations du monde (de la terre habitée comme du cosmos) »

► 1) Découverte du monde et pluralité des cultures

- « Découvertes de nouvelles terres », « crise de conscience », « regard critique sur les sociétés européennes »
- « De l'image médiévale du monde clos et ordonné à celle d'un espace ouvert, voire infini »
- « nouvelle production et diffusion d'ouvrages imprimés »

► 2) Décrire, figurer, imaginer

- « le livre imprimé », « le goût pour les inventaires », « l'invention de la perspective », « l'imitation », « le rôle de l'imagination »

► 3) L'homme et l'animal

- « La place que l'homme s'attribue », « aborder certaines questions vives d'aujourd'hui ».

Semestre 2 : exemple

Travail en
Philosophie

- Un problème : Pourquoi se représenter le monde au lieu de simplement l'habiter ?
- Exemple de départ : La terre du milieu ou le monde de Tolkien
- Trois étapes de réflexion :
- Ch 1- Représenter le monde pour le connaître : les cartes et les livres
- Ch 2- Inventer le monde pour le comprendre : les fictions
- Ch 3- Parcourir le monde pour le faire : le voyage

Semestre 2 : exemple

Travail en
Philosophie

Ch 1- Représenter le monde pour le connaître : des cartes et des livres

A) Du monde clos à l'univers infini

- le monde clos : de la vision platonicienne (Timée) au système de Ptolémée (carte)
- les outils de la découverte : a- l'astrolabe

D'Hipparque aux objets arabes ; la figure de Gerbert d'Aurillac ; l'utilisation de *l'Almageste*.

- les outils de la découverte : b- la lunette astronomique

Galilée

B- Des inventaires à l'Encyclopédie

- le rôle du livre / modalités de sa diffusion
- Les inventaires : exposer la « règle » des choses
- L'Encyclopédie : exposer la logique des facultés humaines – l'homme au centre... une certaine perspective

C- La question de la perspective

- Notre cartographie : perspective Mercator / perspective Peters
- Quelle vision les cartes actuelles nous donnent-elles du monde ?

Semestre 2 : exemple

Travail en
Philosophie

Ch 2 – Inventer le monde pour le comprendre : les fictions

A- Imaginer pour comprendre

- Descartes et la fiction du monde

B- Imaginer pour critiquer

- De l'utopie... : Rabelais, première lecture
- ...à la critique : Rabelais, seconde lecture
- Les dystopies – parcours plastique

C- Quel est le rôle des mondes virtuels ?

Réflexion sur les pratiques contemporaines du virtuel et du numérique

Semestre 2 : exemple

Travail en
Philosophie

Ch 3 –Parcourir le monde pour le faire : les voyages

A- De la conquête à la découverte

- Christophe Colomb : découvreur ou conquérant ?
- Conséquences – la controverse de Valladolid → une certaine vision de l'homme

B- L'homme, un animal comme les autres ?

- Polémique Montaigne - Descartes
- La « diplomatie »

C- comment voyageons-nous aujourd'hui ?

Nos voyages, dépaysement ou rencontre ?

Semestre 2 : exemple

travail en littérature

► Séquence 1 : découverte du monde et pluralité des cultures

- 1) Séance inaugurale (1h) : CDI (+ travail pour la séance suivante)
- 2) Séance 2 (2h) : restitution des recherches + présentation du XVIème siècle
- 3) Séance 3 (2h) : la violence liée à la rencontre de l'autre
- 4) Séance 4 (2h) : la découverte de l'autre – le relativisme (travail de groupe)
- 5) Séance d'évaluation (1h)