

# « La Joconde », Léonard de Vinci

SUJET : Portrait, Léonard de Vinci

Caractéristiques présentant un ou des intérêts particuliers : Œuvre d'art mondialement connue mais dont l'histoire demeure obscure. (Ce qui fait son succès)

Portrait d'un type nouveau pour son époque : à une échelle réelle, vue jusqu'à la taille, juste équilibre entre le portrait et le paysage en arrière plan (perspective atmosphérique – ligne d'horizon au niveau du regard - sourire énigmatique)

Référents culturels : période de la Renaissance, motif du fleuve et du chemin serpentant plutôt habituel à cette époque.

Epoque : tableau peint à Florence vers 1503/1506, acquis par François 1<sup>er</sup> en 1518

Mise en réseau avec d'autres types d'images, d'autres œuvres L'art du portrait s'affine tout au long du XV<sup>ème</sup> siècle.

En Italie, à Florence en particulier, les peintres cherchent dans le portrait à retranscrire l'expression de la personnalité.

On pourra comparer avec :

**Hans Memling**, « Benedetto Portinari en prière » 1487 Volet droit du triptyque Portinari H 0,43 m ; L 0,32 m, Florence, galerie des Offices

**Albrecht Dürer**, (1471-1528)

Portrait de Frédéric le Sage, électeur de Saxe 1496

Bois - H 0,76 m ; L 0,57 m

Berlin, Gemäldegalerie

**Autres œuvres peintes de Léonard de Vinci** : « La vierge à l'enfant avec Sainte Anne », « Isabelle d'Estier de profil », « Portrait présumé de Cecilia Gallerani » dit « La Dame à l'hermine »

Type d'œuvre : Peinture sur bois (peuplier)

Artiste : **Léonard De Vinci** (1452 à Vinci- 1519 à Amboise)

Titre : **la Joconde** ou *Portrait de Lisa Gherardini*, épouse de Francesco del Giocondo, dite *Monna Lisa*, la *Gioconda*

Lieu où elle est exposée : au musée du **Louvre** à Paris

Date : 1503/1506

Format : H. : 0,77 m ; L. : 0,53 m.

SENS DE L'ŒUVRE :

« Giocondo » signifie en italien : heureux et serein ... La Joconde pourrait incarner l'idée de bonheur.

APPROCHE SENSORIELLE : (Impressions, sensations)

Prendre la posture sur un fauteuil, croiser les mains de la même façon, sourire

APPROCHE PLASTIQUE :

Voir la vidéo :

<http://musee.louvre.fr/oal/joconde/indexFR.html>

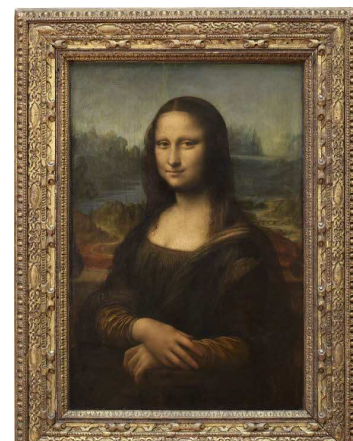
Nature et forme du support : peinture à l'huile sur bois de peuplier

Nature des outils, des matériaux utilisés : pinceaux, peinture à l'huile

Couleurs utilisées : gris, bruns, roux, ocres, bleus, ...

Composition : corps de trois quarts, visage de face, robe sombre, foulard, voile sur les cheveux, pas de bijou, ... C'est la lumière qui définit les volumes, les contours sont estompés, la peinture est recouverte de glacis colorés qui vitrifient le tableau.

Image réduite :



LANGUE ORALE :

Analyse globale de l'œuvre : observation et discussion

LANGUE ECRITE :

- Noter par écrit ses impressions, des remarques personnelles, ... dans un carnet de croquis, faire des croquis, croquer un détail, garder trace de ses découvertes, ...

- Etablir une fiche où tous les éléments caractéristiques de l'œuvre sont notés (nature, titre, date, lieu où cette œuvre est exposée, support, format, sujet...)

- Produire des textes : Décrire le personnage, lui inventer une vie, une histoire

PROLONGEMENTS HDA:

Arts du langage : associer l'étude de ce tableau à la lecture du livre : « Le sourire de la Joconde », RMN, ...

Lire des documents qui parlent de Léonard de Vinci, peintre mais aussi ingénieur et inventeur

## **Pistes de travail au niveau plastique permettant aux élèves de découvrir cette œuvre :**

### **Arts du visuel :**

- analyse de l'œuvre, composition, couleurs, techniques :

→ Procéder par découvertes successives de détails : chemin, main, voile, sourire, ... montrer l'œuvre entière tout à la fin)

- détournements :

→ Observer les détournements d'autres artistes (Botero, Andy Warhol, Basquiat, ...), en réaliser de nouveaux : j'habille Monna Lisa, je change les yeux et le sourire de Monna Lisa, ...

- comparer ce portrait avec d'autres portraits peints de l'histoire de l'art

→ Ce travail de mise en regard permettra aussi de dégager les particularités de cette peinture (paysage en arrière plan, ligne d'horizon au niveau du regard, expression du visage, regard, sourire)

- l'effet sfumato : sorte de flou de profondeur de champ... visible dans l'arrière plan comme dans les coins de yeux et des lèvres qui nous donne l'impression qu'elle est d'humeur changeante (mélancolique, moqueuse) selon l'état d'esprit du regardeur

→ Expérimenter ce travail de flou avec de la peinture, en photographie

### **Arts du langage :**

- lire des documents qui parlent de Léonard de Vinci, peintre mais aussi ingénieur et inventeur
- il tient son nom de sa commune d'origine : Vinci. Localiser cette ville
- parler du tableau : poser des questions, chercher les réponses
- chercher des mots clés : douceur, tranquillité, mélancolie, calme, mystère, bonheur, ...

### **Arts du spectacle vivant :**

- imaginer une scène qui mettrait en scène la Joconde en allant chercher des détails de la vie au XVIème siècle, période de la Renaissance,